

Министр общего и профессионального  
образования Свердловской области  
**Ю.И. БИКТУГАНОВ**

---

Соколовский А.В.  
1. Роль физического воспитания  
в формировании личности ребенка с  
участием семьи.

2. Подготовить эссе на тему  
«Методика воспитания личности ребенка с  
участием семьи».

М.О. Ч.О. с распиской  
о выполнении работы  
подписи родителей  
участие детей  
и их родителей  
в жизни семьи.

В.О.О.

В.О.О.



МВД России

ГЛАВНОЕ УПРАВЛЕНИЕ  
МИНИСТЕРСТВА ВНУТРЕННИХ ДЕЛ  
РОССИЙСКОЙ ФЕДЕРАЦИИ  
по СВЕРДЛОВСКОЙ ОБЛАСТИ  
(ГУ МВД России по Свердловской области)  
Управление Государственной инспекции  
безопасности дорожного движения  
ул. Чкалова, 1. Екатеринбург, 620146

Министру общего и профессионального  
образования Свердловской области

Ю.И. Биктуганову

12 » января 2017г. № 22/ 152  
на № \_\_\_\_\_ от \_\_\_\_\_

Уважаемый Юрий Иванович!

Направляем в Ваш адрес анализ состояния детского дорожно-транспортного травматизма на территории Свердловской области за 12 месяцев 2016 года для информации и использования органами образования в деятельности по профилактике и предупреждению дорожно-транспортных происшествий с участием несовершеннолетних.

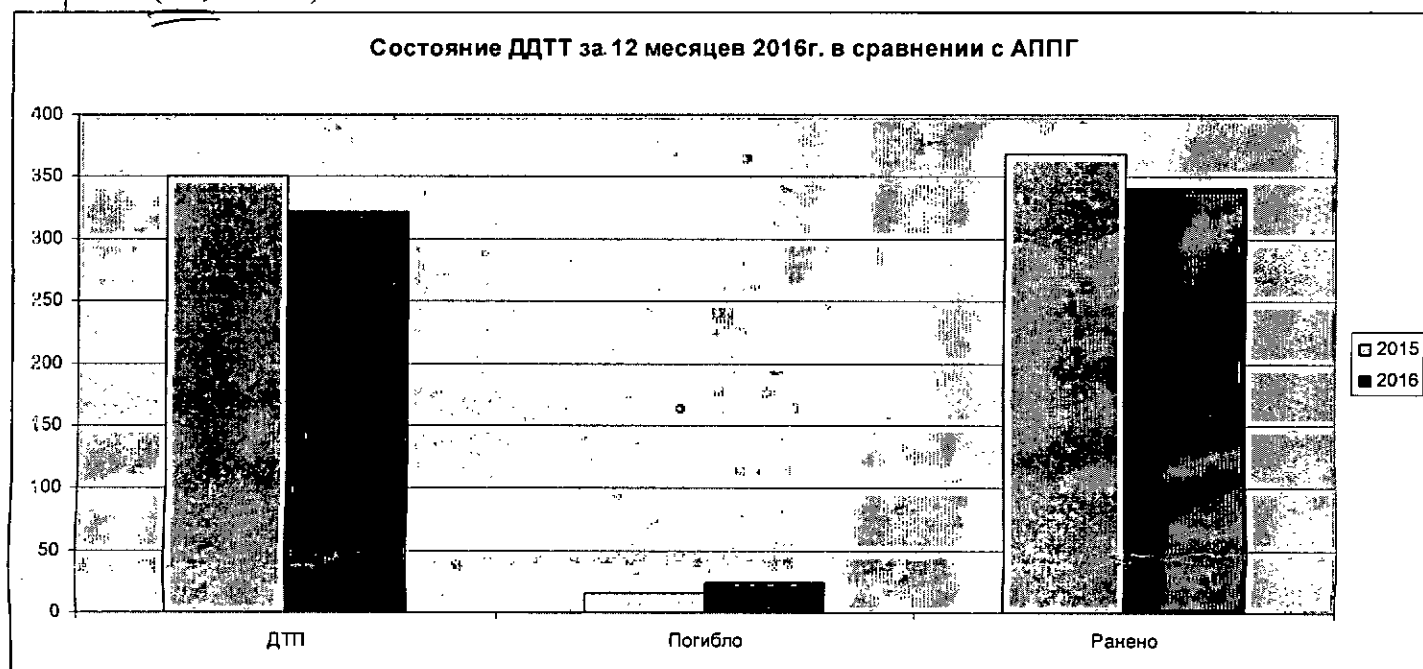
Приложение: анализ ДДТТ на 4 листах.

Главный государственный инспектор  
безопасности дорожного движения  
Свердловской области

Ю.А. Демин

Анализ состояния детского  
дорожно-транспортного травматизма  
на территории Свердловской области  
за 12 месяцев 2016 года

На территории Свердловской области за 12 месяцев 2016г. зарегистрировано 321 (351; -8,5%) ДТП с участием детей, в которых 341 (368; -7,3%) детей получили травмы различной степени тяжести и 24 ребенка погибли (16; +50%).

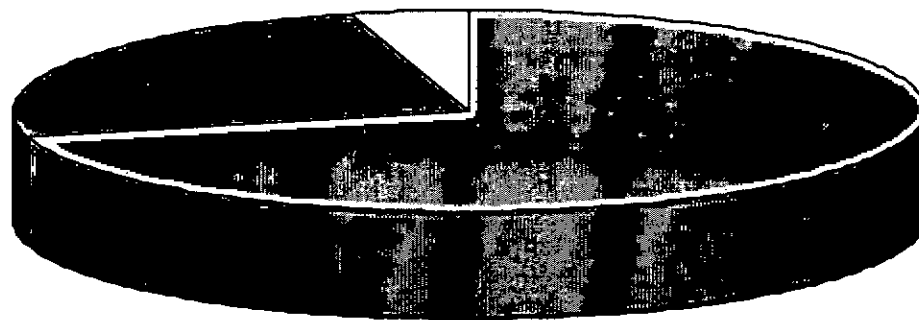


По категориям участников дорожного движения из 24 детей, получивших смертельные травмы при ДТП, 17 участвовали в дорожном движении как пассажиры (9; +89%), что составляет 70,8% от общего числа погибших детей. Из 17 пассажиров - двое перевозились с нарушением норм безопасности (3; -33,3%). На автодорогах вне населенного пункта произошло 12 ДТП, в которых погибли 14 детей, при этом причиной 11 ДТП, в которых погибли 13 детей-пассажиров, является выезд на полосу встречного движения.

В качестве пешеходов погибли 6 детей, из них два ребенка погибли при переходе дороги в ситуации закрытого обзора, при этом один из них находился в сопровождении бабушки, которая стала переходить дорогу на запрещающий сигнал светофора. Двое малолетних детей-пешеходов погибли, находясь с родителями (двухлетний мальчик во дворе своего дома и годовалая девочка в детской коляске). По причине нарушения ПДД РФ погибли двое детей-пешеходов (5; -60%)

Один ребенок, нарушив ПДД, выехал на велосипеде перед близко идущим автомобилем с прилегающей территории.

### Распределение погибших детей по категориям участников дорожного движения



- ☐ пассажиры
- ☒ пешеходы
- ☐ велосипедист

В трех случаях гибели детей на дорогах водители управляли транспортными средствами, находясь в алкогольном опьянении.

По итогам 12 месяцев т.г. наибольшее увеличение основных показателей детского травматизма отмечается на территориях: Туринского района, где в результате 4 ДТП (0% +400%) ранено 4 ребенка; Аргинского района, где в результате 4 ДТП (1; +300%) травмированы 4 ребенка; Слободотуринского района, где в 3 ДТП (0; + 300%) травмированы 3 ребенка; Шалинского района, где в результате 3 ДТП (0; + 300%) 1 ребенок погиб (0; + 100%) и 2 – травмированы (0; + 200%); Артемовского района, где в 3 ДТП (1; +200%) 3 детей пострадали (1; +200%); Режевского района, где в результате 10 ДТП (4; +150%) травмированы 10 детей (4; + 150%).

На 100% увеличилось количество травмированных детей в Ивделе и Н.Ляле.

В Каменске-Уральском в результате 19 ДТП (13; + 46%) пострадали 28 детей (15; + 86%).

На территории Богдановичского района, в результате 5 ДТП (3; + 67%) 1 ребенок погиб (0; +100%) и 5 ранены (3; +67%); В Краснотурьинске в результате 6 ДТП (4; +50%) пострадали 6 детей (5; + 20%). На 40% увеличилось количество пострадавших детей в Сысерти и Н.Сергах.

Количество погибших несовершеннолетних участников дорожного движения на 500% увеличилось в Пригородном районе Н.Тагида; на 200% - в Ачитском р-не и Нижнесергинском; на 100% - в Белоярском, Березовском, Богдановиче, Кушве, Первоуральске, Полевском, Талице, Шале и Лесном.

По категориям участников дорожного движения пострадавшие дети распределились следующим образом:

- пассажиры - 191 (161; +18%), из них в возрасте до 12 лет травмировано 126 детей, из-за нарушения водителями правил перевозки детей травмированы 23 ребенка (19; +21%). Доля травмированных пассажиров составляет 56% от общего количества травмированных в ДТП детей.

- пешеходы - 133 (170; - 21%), что составляет 33% от общего числа пострадавших детей. Из них - 54 (73; -26%) травмированы по своей вине в

Екатеринбурге (15), Н.Тагиле (6), Краснотурьинске (3), Ревде (2), Алапаевске (2), Талице (2), Каменск-Уральском (2), Н.Ляле, Красноуфимске, Ачите, Тугулыме, Верхотурье, Туринске, Ирбите, Березовском, Заречном, В.Салде, Среднеуральске, Камышлове, Н.Туре, Реже, Североуральске, Серове, С.Туринской, Тугулыме, Лесном, Новоуральске, Нижнесергинском районе, Сысерти, Асбесте и Артях;

- велосипедист – 13 (23; -43%), из них пятеро стали виновниками аварий: Заречный, Невьянск, Н.Тагил, Кушва, Екатеринбург;

- водитель мопеда – 1 (2, -50%);

- водители мототранспорта – 3 (6; -50%), из них 2 пострадали по своей вине.

### Распределение пострадавших детей по категориям участников дорожного движения



По сравнению с аналогичным периодом прошлого года отмечается снижение количества ДТП, произошедших из-за нарушения ПДД несовершеннолетними: за 12 месяцев 2016г. в 65 ДТП (96; -32%) 62 детей пострадали по своей вине, что на 35% ниже уровня АППГ (97–2015г.).

От общего количества ДТП с участием детей, доля ДТП, связанных с виновностью самих детей, составляет 20,2%.

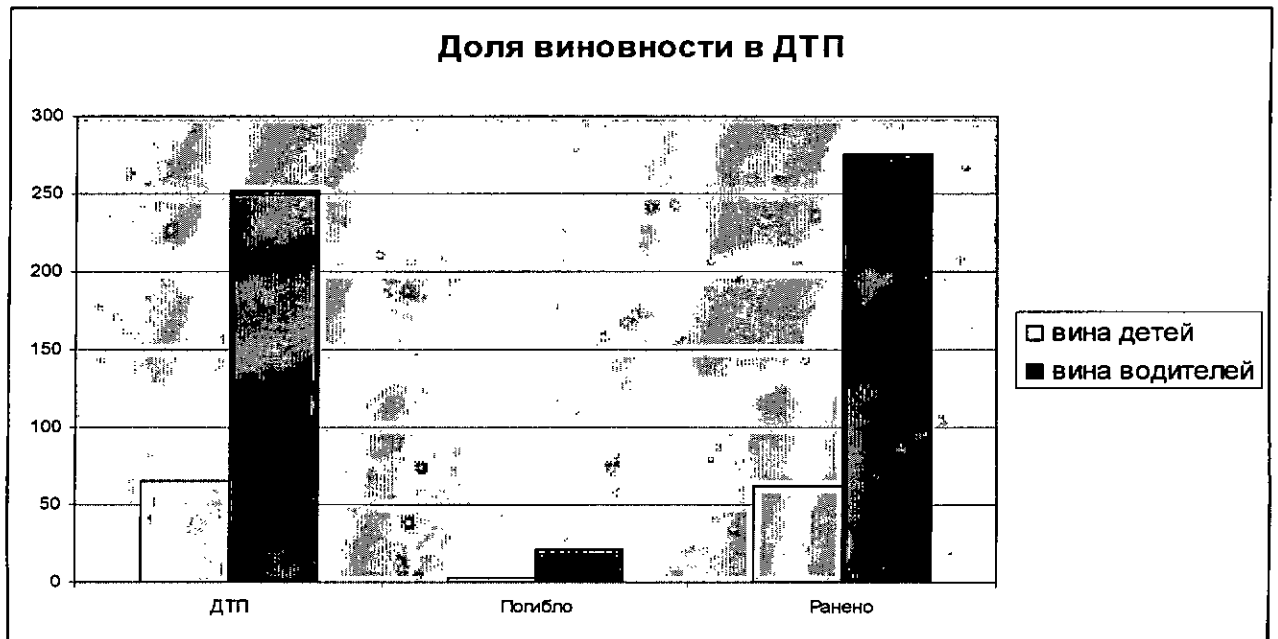
Рост ДТП по вине детей на 200% отмечен в Алапаевске, Краснотурьинске и Реже. На 100% в – Артях, Ачите, Байкалово, Белоярском р-не, Верхотурском р-не, Североуральске, Слободо-Туринском р-не, Талице, Тугулыме, Туринске и Заречном.

По вине водителей ТС зарегистрирован 81 (93; -13%) наезд на детей-пешеходов, в результате которых ранены 79 детей (97; -18%) и 4 погибли (2; +100%). На пешеходных переходах зарегистрированы 40 ДТП (54; -26%), в которых 2 ребенка погибли (1; +100%) и 38 травмированы (55; -31%).

Таким образом, в половине случаев наездов на детей-пешеходов, водители травмируют их на пешеходных переходах.

Всего по вине водителей автотранспортных средств в результате 252 ДТП (262; -3,8%) 21 (11; +91%) ребенок погиб и 276 (281; -1,8%) травмированы.

От общего количества ДТП с участием детей, доля ДТП, связанных с виновностью водителей автотранспортных средств, составляет 79%.



По результатам проведенного дифференцированного анализа состояния детского дорожно-транспортного травматизма определена тенденция увеличения количества травмирования и гибели детей-пассажиров. Соответственно, при организации оперативно-служебной деятельности Госавтоинспекции Свердловской области, необходимо обращать пристальное внимание на пресечение грубых правонарушений в области дорожного движения со стороны водителей автотранспортных средств, связанных с выездом на полосу встречного движения, на предупреждение нарушений скоростного режима и правил перевозки детей-пассажиров.

В связи с тем, что основная доля вины в ДТП с участием детей составляет виновность водителей автотранспортных средств, в том числе законных представителей несовершеннолетних, необходимо деятельность Госавтоинспекции строить во взаимодействии с общественными организациями и объединениями с упором на профилактику и предупреждение правонарушений со стороны взрослых участников движения.

В 2016 году на территории Свердловской области были организованы и проведены 7 комплексных профилактических мероприятия, направленных на сохранение жизни и здоровья несовершеннолетних участников дорожного движения: «Горка», «Внимание, каникулы!» (2 раза), «Внимание, дети!» (2 раза) и соревнование юных велосипедистов «Безопасное колесо».